

2024_{NTUS}

年度績效報告書



單位：國立臺灣大學系統

業務承辦人：陳彥涵

連絡電話：02-3366-2578

電子信箱：ntusystem@ntu.edu.tw

114 年 2 月

目錄

壹、國立臺灣大學系統簡介	1
貳、績效目標達成情形	3
一、教務資源	3
二、學務資源	11
三、總務資源	23
四、研究發展資源	27
五、國際事務資源	32
六、圖書館資源	42
七、計資資源	53
八、環安衛資源	56
參、課程及其他活動辦理成果	59
一、全球通識講座課程	59
二、臺大通識講座-人文與科技的對話	60
三、國立臺灣大學系統共識會議	61
四、國立臺灣大學系統運動友誼賽	62
五、文化科技系列講座	63
肆、經費支用情形	64
伍、檢討與改進	65

壹、國立臺灣大學系統簡介

國立臺灣大學、國立臺灣師範大學、國立臺灣科技大學分別為臺灣綜合型、教育體系及技職體系的指標大學，且皆位於臺北市大安區，三校在地之便及互補性等優勢下，為求資源整合共享、提升學學習成效、強化教師教學與研究、以及擴大社會服務與貢獻，遂於 105 年成立「國立臺灣大學系統」，並以邁向世界頂尖之聯合大學系統為目標。

國立臺灣大學系統內近 6 萬名師生共享圖書館、電腦、網路、商家折扣、交通車等資源，以及使用會議場地、運動設施、停車等各項優惠；此外，學生亦可跨校修課、互相承認學分學程，並共同參與國際文化交流活動。本系統更積極推動三校教授共聘或跨校合聘、跨校華語教學資源整合、共同貴重儀器中心、建置產學技轉媒合平台、學術研究成果資訊交流平台等，讓三校的資源能夠更有的效運用及共享。

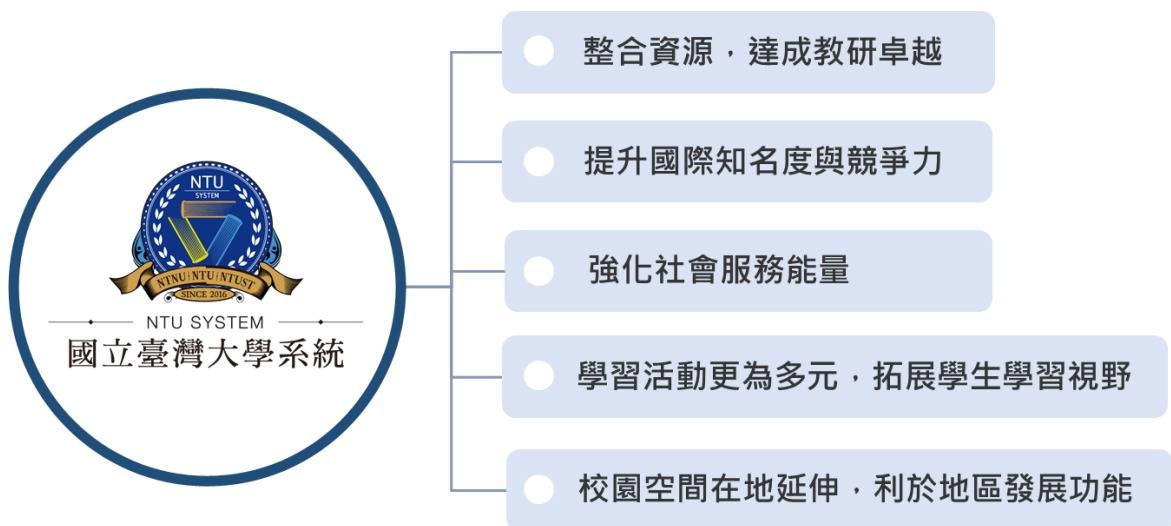


圖 1 國立臺灣大學系統成立預期效益

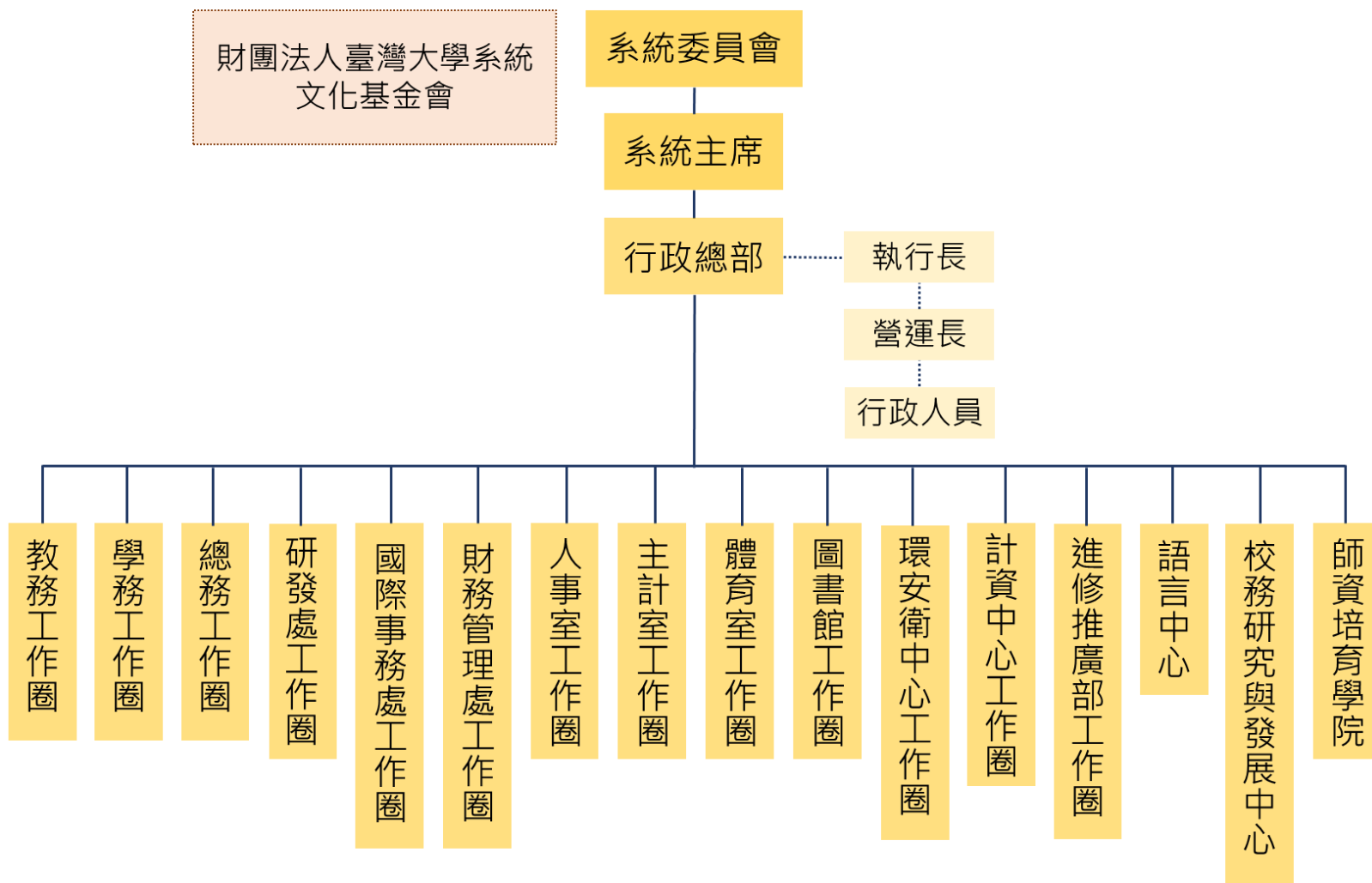


圖 2 國立臺灣大學系統組織架構

貳、績效目標達成情形

建構國立臺灣大學系統的主要目的係希望透過研教行政等各項資源整合的方式，讓已位居綜合性大學、教育體系大學和技職體系大學指標性地位的成員大學共同邁向「世界頂尖」之聯合大學系統。

透過整合三校強項，以提升教師教學及研究品質，同時，促進學生學習成效及擴展學生學習領域，進而強化社會服務及國際觀，期能發揮更實質與緊密之整合效益，將三校之合作運作模式予以法制化，充分發揮三校資源整合與共享，形塑更具國際競爭力之國際頂尖大學系統。

一、教務資源

(一)校際選課及學分學程修讀

國立臺灣大學系統三校分別為綜合型、教育型及技職型大學，於專業領域上各司其職，開設課程也有所不同，因此，透過跨校開課、開放校際選課，整合三校教學資源，提供更多元的課程供三校學生選修，讓學生能夠跨領域自由修課，並藉此讓三校學生進行交流，於課堂中互相腦力激盪，進而拓展學生學習視野，提升學習成效，同時，也能夠強化教師教學與研究，達到教研卓越及資源共享之目標。

113 年度分為 112 學年第 2 學期及 113 學年第 1 學期，其校際選課統計表分別如表 1、表 2，112 學年第 2 學期大學部及研究所校際選課實際修課數共計 2,081 堂，選修課人次為 4,267 人次；113 學年第 1 學期則共計有 2,218 修課數，4,208 人次跨校修課；從歷年校際選課統計圖(圖 3、圖 4)中可以發現不論是在修課課數及選修課人次方面大致呈現穩

定成長。此外，系統三校亦開放學生進行跨校修讀學程，歷年統計資料如表 3。

綜合而言，開放校際選修課及修讀學分學程嘉惠了許多學子，讓學生有更多的選擇，在多元的課程裡尋找未來的方向。

表 1 112-2 國立臺灣大學系統校際選課統計表

修課學校→開放學校	大學部					研究所			
	課程	開放課數	開放名額	實際選修課數	實際選修人次	開放課數	開放名額	實際選修課數	實際選修人次
臺大→臺師大	專業	1,703	2,919	377	733	1,435	1,953	131	196
	通識			11	97				
臺師大→臺大	專業	728	2,016	498	972	284	793	74	104
	通識	56	213	30	66				
臺大→臺科大	專業	1,703	2,919	185	416	1,435	1,953	84	182
	通識			17	63				
臺科大→臺大	專業	225	713	118	182	135	561	98	273
	通識	128	347	12	30				
臺科大→臺師大	專業	225	713	97	122	135	561	62	90
	通識	128	347	17	91				
臺師大→臺科大	專業	728	2,016	213	522	284	793	32	54
	通識	56	213	25	74				
小計		2,840	12,416	1,600	3,368	1,854	6,614	481	899

表 2 113-1 國立臺灣大學系統校際選課統計表

修課學校→開放學校	大學部					研究所			
	課程	開放 課數	開放 名額	實際 選修 課數	實際 選修 人次	開放 課數	開放 名額	實際 選修 課數	實際 選修 人次
臺大→臺師大	專業	1,507	3,066	379	688	1,081	2,029	178	281
	通識			12	94				
臺師大→臺大	專業	702	2,177	508	933	311	911	63	83
	通識	62	217	33	83				
臺大→臺科大	專業	1,507	3,066	214	446	1,081	2,029	64	121
	通識			22	56				
臺科大→臺大	專業	226	679	129	181	119	500	141	308
	通識	140	338	11	18				
臺科大→臺師大	專業	226	679	109	146	119	500	77	150
	通識	140	338	15	53				
臺師大→臺科大	專業	702	2,177	213	481	311	911	32	52
	通識	62	217	18	34				
小計		2,637	6,477	1,663	3,213	1,511	3,440	555	995

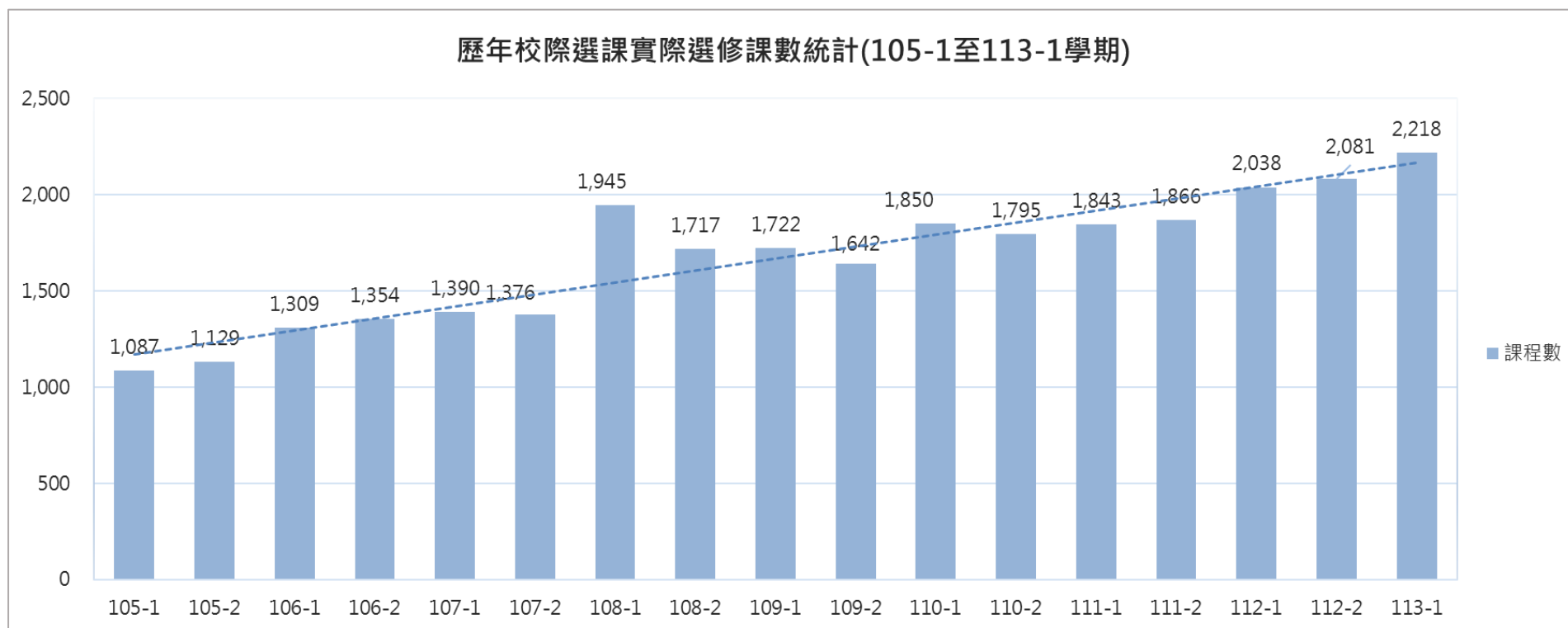


圖 3 校際選課統計圖—105-1 至 112-1 學期課程數

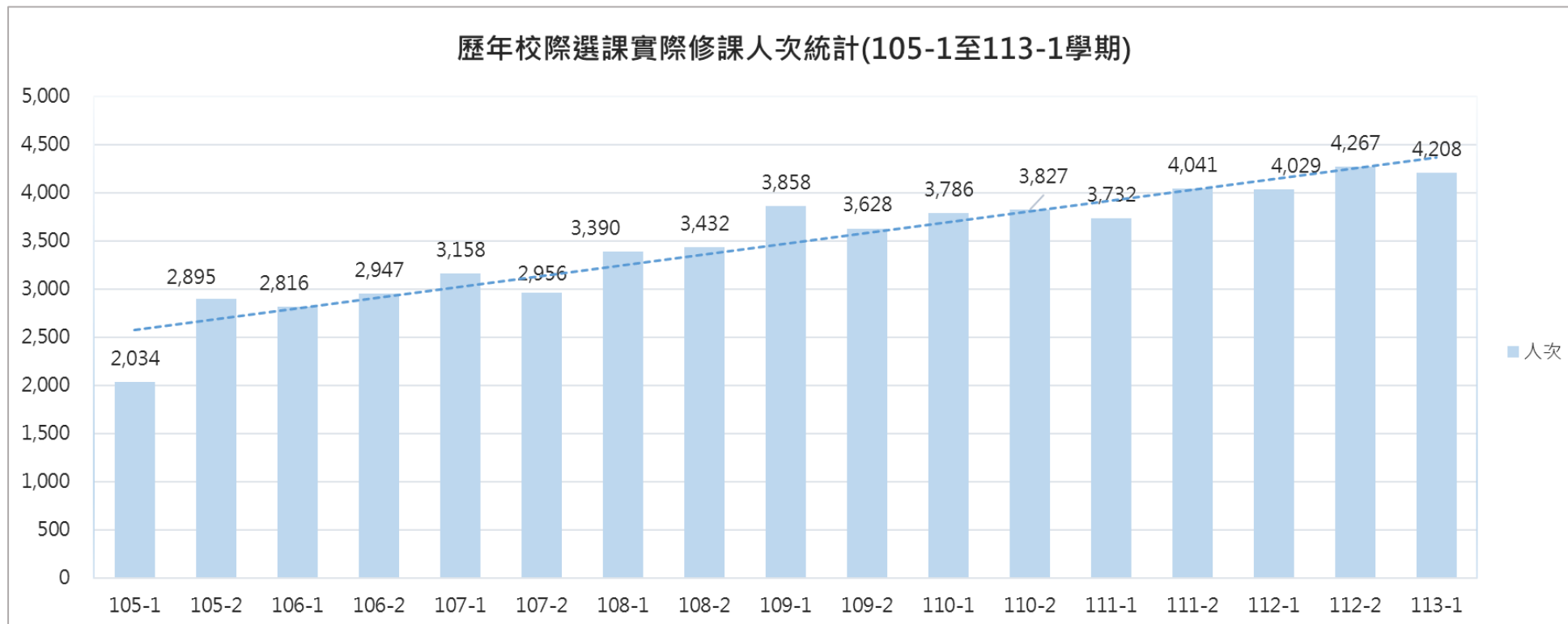


圖 4 校際選課統計圖—105-1 至 113-1 學期實際修課人次

表 3 歷年取得學分學程人數

臺大 學分學程

學年度	臺大學分學程數	開放外校學程數	臺師大			臺科大			備註
			申請數	核准數	修畢數	申請數	核准數	修畢數	
105	39	22	10	4	1	37	13	0	
106	36	22	33	13	2	17	3	1	
107	35	21	17	23	2	17	18	11	核准數多於申請數係為核准上學年度申請案
108	41	23	17	10	0	10	5	1	
109	41	24	13	16	0	4	7	0	
110	43	24	24	18	2	9	6	1	
111	43	23	22	20	0	4	3	0	
112	44	24	16	14	0	2	1	0	
113	44	25	16	11	0	1	1	0	提供資料為 113-1 學期

臺師大 學分學程

學年度	臺師大學分學程數	開放外校學程數	臺大			臺科大			備註
			申請數	核准數	修畢數	申請數	核准數	修畢數	
105	26	19	-	2	0	-	3	0	該年度尚未建置招生系統，學生直接向學程申請修讀，學程送錄取名單至教務處，所以無申請人數。
106	29	21	33	22	2	16	10	1	
107	32	22	34	26	1	20	15	3	
108	29	23	43	33	2	14	9	1	
109	36	30	56	41	7	9	9	3	
110	38	32	30	27	9	3	3	1	
111	39	32	25	20	8	21	19	5	
112	47	42	66	46	6	6	6	4	
113	-	-	-	-	-	-	-	-	113 學年度招生期程為 114.04.21~05.05，所以目前尚無資料。

臺科大 學分學程

學年度	臺科大學分學程數	開放外校學程數	臺大			臺師大			備註
			申請數	核准數	修畢數	申請數	核准數	修畢數	
105	33	16	5	5	0	3	3	0	學程數量以第 2 學期為準；學生於系統提出申請後，也須將申請書送至設置單位，方完成申請程序。
106	40	18	3	3	0	0	0	0	
107	45	27	1	1	0	6	6	1	
108	39	23	3	3	0	7	7	0	
109	44	24	11	11	0	7	7	0	
110	40	22	7	6	0	12	9	0	
111	43	21	2	2	3	6	6	0	
112	44	19	9	7	0	7	6	1	
113	44	19	11	9	0	3	3	0	提供資料為 113-1 學期

(二)跨校輔系及雙主修

113 學年度臺大系統開放跨校輔系及跨校雙主修錄取人數分別如表 4、表 5，此外，自 112 學年度起，得於三校內申請跨校修讀與本系名稱不同之學系為雙主修或輔系，不限於本校內是否有該名稱之學系，如臺大數學系學生可申請臺師大物理系為雙主修或輔系，不因臺大已有物理系而受限。

開放跨校輔系及雙主修，讓學習的領域不僅極限於本校的科系與課程，讓學生有更多元的選擇，藉由跨校、跨領域的學習，增進未來畢業後的就業機會。

表 4 113 學年度臺大系統開放跨校輔系錄取人數

校別	開放學系數	學生申請與錄取情形			
		申請學生	申請人次	錄取人數	核准比例
國立臺灣大學	18	臺師大	25	8	32%
		臺科大	12	4	33%
國立臺灣師範大學	26	臺大	35	16	46%
		臺科大	11	7	64%
國立臺灣科技大學	13	臺大	30	10	33%
		臺師大	11	7	64%
總計	57		124	52	

表 5 113 學年度臺大系統開放跨校雙主修錄取人數

校別	開放學系數	學生申請與錄取情形			
		申請學生	申請人次	錄取人數	核准比例
國立臺灣大學	9	臺師大	16	6	38%
		臺科大	9	3	33%
國立臺灣師範大學	22	臺大	39	12	31%
		臺科大	7	3	43%
國立臺灣科技大學	10	臺大	34	11	32%
		臺師大	3	0	38%
總計	41		108	35	

(三)跨校逕修讀博士

臺大系統自 106 學年開放跨校逕修讀博士學位，期能透過三校各自的優勢及互補性，提供學生更多的學習選擇，以培育更多具研究潛力之學生，截至 113 學年跨校逕讀博士人數如表 6。

表 6 歷年(108~113 學年度)跨校逕修讀博士學位人數

校別	學生跨校逕修讀博士情形			
	申請學生	學士逕修 博士	碩士逕修 博士	畢業學生數
國立臺灣大學	臺師大	2	4	0
	臺科大	0	3	0
國立臺灣師範大學	臺大	0	0	0
	臺科大	0	0	0
國立臺灣科技大學	臺大	0	0	0
	臺師大	0	0	0
總 計		2	7	0

二、學務資源

(一) 服務學習

為落實品德教育，培養學生負責、自律、勤勞、服務與互助之美德，提供學生關懷社會實踐機會，系統三校透過辦理培力課程及服務學習相關課程、經費補助、服務學習社團等，培養學生參與、規劃與執行服務活動能力，涵養身體力行之服務態度，進而實踐社會關懷，並為社會盡一份心力。

系統各校 111 年至 113 年推動服務學習課程、服務學習社團相關資料及照片如表 7，除了各校各自推動服務學習相關課程外，亦有三校合作推動之社會服務隊，如表 8。

表 7 各校服務學習相關課程或社團活動數量、參與人數及照片

臺大-服務學習課程			
合作項目	113 年	112 年	111 年
服務學習開課數	568	572	584
服務學習修課人次	9,855	9,721	9,321
活動照片			
			
113 年服務學習暨社會服務成果發表會		113 年志工特殊訓－認識環境友善食材	
			
113 年教學助理培訓活動		113 年教學助理培訓活動	

臺師大-服務學習課程			
合作項目	113 年	112 年	111 年
服務學習開課數 (含初階服務學習及 進階服務學習)	共 74 門 (113-1 進階服務學 習 12 門；112-2 初 階服務學習 47 門、 進階服務學習 15 門。)	共 87 門 (112-1 初階服務學 習 22 門、進階服務 學習 12 門；111-2 初 階服務學習 41 門、 進階服務學習 12 門。)	共 80 門 (111-1 初階服務 學習 20 門、進階 服務學習 10 門； 110-2 初階服務 學習 40 門、進階 服務學習 10 門。)
服務學習修課人次 (含初階服務學習及 進階服務學習)	共 2,359 人次 (113-1 進階服務學 習 490 人次；112- 2 初階服務學習 1,337 人次、進階服 務學習 532 人次。)	共 2,621 人次 (112-1 初階服務學 習 566 人次、進階服 務學習 277 人次； 111-2 初階服務學習 1,428 人次、進階服 務學習 350 人次。)	共 2,450 人次 (111-1 初階服務 學習 575 人次、 進階服務學習 320 人次；110-2 初階服務學習 1,237 人次、進階 服務學習 318 人 次。)

活動照片



初階服務學習課程-青銀共學微型音樂劇



進階服務學習課程-社區高齡者健康服務實務

臺科大-服務學習社團

合作項目	113 年	112 年	111 年
服務學習活動次數	59	56	54
服務學習參與人次	1,288	940	610

活動照片



社會服務團 教優區國小社區電器維修



國際志工社 教優區破冰遊戲

表 8 三校合作社會服務隊參與人次及服務人次

活動目的	以校內外服務為主要宗旨，以利他為導向，著重於關懷社會、服務人群，體現「敦品、勵學、愛國、愛人」的臺大人情操。		
學習成效	服務形式包括課業輔導、探視陪伴、社區服務、永續環保等，藉由每次的出隊服務，除勇於承擔社會責任外，亦提升學生互助、溝通、企劃、教學等軟實力。		
參與情形			
指標 年度	活動名稱	參與人次	服務人次
113 年	113 年寒假小精英種子教育營	21	35
112 年	無	無	0
111 年	精神機構服務社 111 年暑期社會服務	因疫情改為線上服務	36

(二) 學生社團合作與學務交流

臺大系統學生社團合作與學務交流密切，時常共同舉辦成果發表或展演活動等，藉由跨校學生社團合作及學務交流機會，強化資源共享機制及三校友好關係，同時提升社團活動力與凝聚力，吸引更多學生參與，進而促進校園文化的豐富及多樣性，113 年學生社團及學務交流情形彙整如表 9。

表 9 113 年(1 月 1 日至 12 月 31 日)學生社團及學務交流情形

項次	辦理學校	活動名稱	辦理時間/地點	參與人數
1	臺大 臺師大 臺科大	三校火舞社 113 年冬季聯合舞作發表《色溫 <3300 K>	113 年 1 月 6 日/臺大舊體育館後舞台	400 人次
2	臺師大	2024 師大合唱團冬季音樂會	113 年 1 月 7 日/臺師大禮堂	140 人次
3	臺師大	管樂隊第 48 屆寒假巡迴公演《鳴響法蘭西》	113 年 1 月 21 日~113 年 1 月 27 日/桃園、臺中、雲林、彰化、高雄	3,141 人次

項次	辦理學校	活動名稱	辦理時間/地點	參與人數
4	臺大 臺師大	臺師大及臺大鄉友會聯合返鄉服務隊：活可取代—金門在地文化探索營	113年1月29日~113年1月31日/金門縣開瑄國民小學	65人次
5	臺大	實習先備課程「超前部署你的職涯」	113年2月19日至6月3日/臺大共同教學館	修課126人
6	臺師大	詩意的漫路—噴泉詩社2024年下半年系列活動	113年2月21日~113年5月29日/臺師大樸204教室	21人次
7	臺大	臺大校園徵才系列活動—徵才博覽會	113年3月2日(實體) 113年3月2日至31日(線上)	實體12,210人次 線上11,857人次
8	臺大	臺大校園徵才系列活動—公司說明會	113年3月5日至15日	71場4,221人次
9	臺科大	異國文化季—臺科大Spring Night Out	113年3月6日/臺科大國際大樓旁廣場	15國學生團隊，16個美食暨文化攤位，參與人次約800人次
10	臺大	第17屆臺大師生金石書畫聯展	113年3月9日至3月17日/臺大第一及第二學生活動中心	參展67人
11	臺大	臺大知識分享學務同仁教育訓練	113年3月13日、6月13日、7月29日	455人次
12	臺大 臺師大 臺科大	茶藝研究社—《琴韻香茗》三社聯合茶會	113年3月17日/乘興院	47人次
13	臺大	心理季講座	113年3月19日、4月23日、11月18日/臺大博雅教學館	上半年304人次 下半年97人次
14	臺師大	異國文化季—臺師大國際文化節	113年3月23日、3月28日/臺師大和平校區日光大道	8國學生團隊，16個美食暨文化攤位，參與約600人次
15	臺大	夥伴教師輔導知能講座	113年3月27日/臺大博雅教學館	181人
16	臺師大	學長姊回娘家—歌仔戲文化分享講座與體驗課程	113年3月30日、4月20日、5月23日/臺師大綜302、6A教室	24人次
17	臺大	友善正向從心開始-學生申訴與修復式正義策略研習	113年4月12日/臺大行政大樓第一會議室	75人

項次	辦理學校	活動名稱	辦理時間/地點	參與人數
18	臺師大	愛樂社《黑白鍵的奧德賽：探索鋼琴學派與舞台的旅程》	113年4月16日/臺師大正105教室	16人次
19	臺師大	悠悠琴社「琴韻流轉」系列講座	113年4月17日、4月24日、5月1日/臺師大樸303教室	54人次
20	臺大 臺師大 臺科大	音樂節與音樂發展社—醉樂計畫	113年4月20日/臺大舊體育館及兩側籃球場	28人
21	臺大	僑外生畢業留臺工作評點制說明會	113年4月22日/臺大共同教學館	148人次
22	臺大	異國文化季—臺大世界嘉年華	113年4月27日/臺大鹿鳴廣場及舟山路	26國學生團隊，40個美食暨文化攤位，參與約3,000人次
23	臺大 臺師大 臺科大	管樂團—112-2室內樂之夜	113年5月3日/臺大外語教學中心試聽小劇場	70人
24	臺大	第29屆臺大藝術季	113年5月3日至5月19日	籌備團隊187人次
25	臺大	導師研習課程	113年5月9日、5月22日/臺大行政大樓第一會議室	142人次
26	臺大 臺師大 臺科大	音樂劇社—2024年度製作《For A Rest》	113年5月11日/活大怡仁堂	20人
27	臺師大	TEDxNTNU2024年會《暈船仔 Lifesick》	113年5月12日/臺師大誠101教室	75人次
28	臺師大	《月移花影》臺師大崑曲研究社2024年度公演	113年5月12日/臺灣戲曲中心3F小舞台	99人次
29	臺師大	茶藝社—《山澗小滿》兩校聯合茶會	113年5月18日/三口半茶館	37人次
30	臺大 臺師大 臺科大	家教服務社—育德國小一日育樂營	113年5月18日/新北市樹林區育德國國民小學	31人
31	臺科大	新世紀合唱團—《情緒研究院》期末音樂會	113年5月18日/臺科大RB105演藝廳	約150人
32	臺科大	國樂社—2024國樂社年度音樂會《冀·環》	113年5月26日/國立臺灣科技大學RB-105演藝廳	約65人
33	臺科大	鋼琴社—聯合期末鋼琴公演	113年6月13日、14日/台北巴赫廳	約52人

項次	辦理學校	活動名稱	辦理時間/地點	參與人數
34	臺師大	國樂社—112 學年度音樂會	113 年 6 月 17 日/蘆洲功學社音樂廳	160 人次
35	臺大 臺師大 臺科大	三校火舞社—113 年夏季聯合舞作發表-《夏燁晚風》	113 年 6 月 22 日/臺大舊體育館後舞台	470 人次
36	臺大	第 15 屆全球集思論壇	113 年 7 月 1 日至 5 日/臺大綜合教學館	458 人 29 名外國代表來自 11 個國家
37	臺師大	2024 師大合唱團主場暨暑期巡迴公演	113 年 7 月 3 日~113 年 7 月 8 日/蘆洲功學社、宜蘭聖母醫院、花蓮監獄	1,600 人次
38	臺大 臺師大 臺科大	管樂團—112-2 暑期巡迴音樂會	113 年 7 月 4 日至 7 月 9 日/臺中國家歌劇院、中山大學逸仙館、臺北市中山堂中正廳	70 人
39	臺大	臺大合唱團—60 周年音樂會	113 年 7 月 23 日/國家兩廳院國家音樂廳	121 人
40	臺大 臺師大 臺科大	國樂團—甲辰年公演	113 年 8 月 7 日/東吳松怡廳	100 人
41	臺師大	詩意的噴發—噴泉詩社 2024 年課程計畫	113 年 9 月 4 日~113 年 12 月 11 日/臺師大樸 403 教室、彰化純園、王功漁港、底加書店	313 人次
42	臺大	臺大社團聯展	113 年 9 月 7 日/臺大校椰林大道(兩側)、蒲葵道(單側)、小福攤位路段(單側)	192 攤位數
43	臺師大	學長姊回娘家—歌仔戲文化分享講座與體驗課程	113 年 11 月 7 日、11 月 21 日、12 月 5 日/臺師大綜 305 教室	30 人次
44	臺師大	悠悠琴社—古琴銘刻製分享	113 年 11 月 7 日/臺師大誠 304 教室	5 人次
45	臺大 臺師大 臺科大	家教服務社—樹林國小一日服務隊	113 年 11 月 9 日/新北市樹林區樹林國民小學	32 人
46	臺大 臺師大 臺科大	三校福智青年社淨塑蔬食展	113 年 11 月 13 日~113 年 11 月 27 日/臺大博雅 301、臺大一活 104、臺師大誠正中庭	705 人次
47	臺大 臺師大 臺科大	管樂團—113-1 室內樂之夜	113 年 11 月 22 日/臺大外語教學暨資源中心劇場	54 人

項次	辦理學校	活動名稱	辦理時間/地點	參與人數
48	臺大 臺師大 臺科大	交響樂團－113-1 協奏曲之夜	113年11月23日/臺大外語教學暨資源中心劇場	78人
49	臺大 臺師大	崑曲社－水磨漱玉-2024 臺師大/臺大清唱會	113年11月24日/臺師大210展覽廳	59人次
50	臺師大	原住民研究社－第29屆北區大專學生原住民族族語歌唱大賽【Lungan 響念】	113年11月30日/臺師大禮堂	500人次
51	臺師大	TEDxNTNU 2025 Podcast 節目	113年11月~114年1月/錄音室、線上串流平台	線上 IG 帳號觸及 178,135 人次
52	臺大 臺師大 臺科大	交響樂團－113-1 室內樂之夜	113年12月4日/臺大外語教學中心試聽小劇場	77人
53	臺科大	新世紀合唱團－《夢醒時分》期末音樂會	113年12月7日/臺科大RB105演藝廳	約150人
54	臺科大	熱門舞蹈研習社－期末小型成果舞展與三校快閃	113年12月14日(快閃)、113年12月21日/臺大總圖草皮前、臺科大RB105演藝廳	約500人
55	臺科大	鋼琴社－聯合期末鋼琴公演	113年12月25日-26日/內湖好聲藝集	約111人
56	臺大 臺師大 臺科大	三校火舞－113年度冬季聯合舞作展演《熠西未燼》	114年1月4日/臺大舊體育館後舞台	400人次
57	臺師大	2025 師大合唱團冬季音樂會	114年1月5日/臺師大禮堂	228人次
58	臺師大	管樂隊－第49屆寒假巡迴公演	114年1月6日~114年1月12日/桃園、新竹、苗栗、雲林、嘉義、高雄	2,216人次
59	臺大	全民國防教育課程	112-2 學期 113-1 學期	112-2 修課 1,477 人 113-1 修課 1,346 人

表 10 113 年學生社團及學務交流活動照片摘錄

	
<p>茶藝研究社《琴韻香茗》三社聯合茶會</p>	<p>臺大交響樂團 113-1 協奏曲之夜</p>
	
<p>實習先備課程「超前部署你的職涯」</p>	<p>第 29 屆臺大藝術季</p>
	
<p>第 17 屆臺大師生金石書畫聯展</p>	<p>異國文化季</p>
	
<p>臺大管樂團 112-2 室內樂之夜</p>	<p>三校福智青年社—淨塑蔬食展</p>



三校火舞社 113 年夏季聯合舞作發表
《夏燁晚風》



三校火舞社 113 年度冬季聯合舞作展演
《熠西未燼》



臺師大崑曲社—水磨漱玉-2024 臺師大/臺
大清唱會



臺師大原住民研究社—第 29 屆北區大專
學生原住民族族語歌唱大賽



臺師大及臺大鄉友會聯合返鄉服務隊
浯可取代—金門在地文化探索營



臺師大 TEDxNTNU—2024 年會《暈船仔
Lifesick》



臺師大合唱團—2024 暑期巡迴公演



臺師大管樂隊—第 48 屆寒假巡迴公演



臺師大歌仔戲社—文化分享講座與體驗課程



臺科大 113 年國樂社年度音樂會《冀·環》



臺師大崑曲研究社—《月移花影》2024 年度公演



臺師大愛樂社—《黑白鍵的奧德賽：探索鋼琴學派與舞台的旅程》



臺師大悠悠琴社—古琴銘刻製分享



臺師大噴泉詩社—2024 年課程計畫

(三) 全球集思論壇(Global Initiatives Symposium in Taiwan, GIS Taiwan)

全球集思論壇創立於 2008 年，為臺灣第一個正式國際學生學術論壇，亦為亞洲最具規模之國際性學生論壇，並以成為亞太地區國際青年學術會議龍頭、加強產官學交流、增強臺灣學子國際觀及學術思考、提升臺灣形象為四大目標。此論壇由學生團體籌辦，致力於全球性議題的交流對話平台，每年由臺大舉辦，並邀請臺師大、臺科大、各領域的專業講師與國內外大學生討論時下國際議題，並產出青年行動企劃，提供全球領導者與學生一個跨領域、跨世代的產官學交流平台，提供全球領導者與學生互動的契機。

113 年第 15 屆全球集思論壇於 113 年 7 月 1 日至 7 月 5 日舉行，共有 145 位國內外學生代表、11 國及 29 位外國代表共同參與；年度主題為「Rebuild and Revive 破繭」，學術子題為「Smart City 智慧城市」、「Sustainable Finance 永續金融」、「Artificial Intelligence 人工智慧」。活動包括專題演講、座談、領袖對談、文化祭、嘉年華、專案成果展等，聚焦在這世代變動最大、最具趨勢的議題，邀請講者、業師與代表們共同探究不一樣的未來。



圖 5 第 15 屆全球集思論壇活動照片

表 11 近三年全球集思論壇參與人數

年度	113 年	112 年	111 年
人數	458	526	480

三、總務資源

(一) 三校接駁車服務

為提升系統三校交通往來之便利性，自 105 年起實施三校接駁車服務，並依三校行事曆上課日行駛，其行駛路線由臺師大為首站，行經臺大及臺科大，最後再回到臺師大，時刻表及路線如圖 6。透過提供三校接駁車服務，讓教職員工生往返三校之交通有更多的選擇且更便利。

國立臺灣大學系統校車時刻表

Shuttle Bus Schedule for NTU System Campuses

8:30 師大和平 NTNU He-ping (起點站 START)	→	8:40 臺大 NTU			
→	8:50 師大公館 NTNU Gongguang	→	8:55 臺科大 NTUST	→	9:05 臺大 NTU
→	9:15 師大和平 NTNU He-ping (終點站 END)				
12:15 師大公館 NTNU Gongguang (起點站 START)	→	12:20 臺科大 NTUST			
→	12:30 臺大 NTU	→	12:40 師大和平 NTNU He-ping	→	12:50 臺大 NTU
→	13:00 師大公館 NTNU Gongguang (終點站 END)				

各站乘車地點 Bus Stops :

- 師大和平校區：教育大樓前
NTNU He-ping Campus : in Front of Education Building
- 臺大：臺大傅鐘站
NTU: in Front of Fu Bell
- 臺科大：基隆路四段 41 巷口
NTUST: Entrance of Lane 41, Keelung Rd., Sec.4
- 師大公館校區：綜合館前
NTNU Gongguang Campus: in Front of Conference Center



圖 6 國立臺灣大學系統校車時刻表及路線圖

(二) 停車場及校內商家優惠共享

本系統除了致力於整合三校資源外，更秉持著共享的精神，故系統三校間互相給予優惠，如校內停車場停車優惠(如圖 7)、商家優惠等，校外特約商家則依據各校簽約內容給予三校教職員工生優惠，各項優惠相關資訊皆公告於本系統網站上，供三校教職員工生瀏覽及利用。

國立臺灣大學系統 - 停車費率優惠表

學校停車場		汽車		機車	備註
		教職員工	學生	教職員工生	
臺大	校總區	30元/每小時 (原價: 60元/ 每小時)	暫不開放	無機車 停放區	一、 臺大校總區及水源校區平面停車，已升級為車牌辨識，請上臺大智慧停車多元支付系統申請會員及臨停優惠，請掃描 QRcode。 *臺大系統教職員工生(臺師大/臺科大)請上傳「教職員證、行車執照」。 二、 臺大其他停車場，仍維持原規定辦理： A 汽車優惠： (一) 出示證件可比照本校教職員工生之優惠費率，但不包含前30分鐘內免費。 (二) 入場抽取票卡，出場前至人工收費處(公館停車場須於7:00至23:00間)出示該校識別證繳費，即可享優惠費率。 (三) 證件須為該校人事單位核發之有效證件。 (四) 暫不提供任何卡片設定。 B 機車優惠： (一) 行照限本人、配偶或直系親屬始可辦理。 (二) 請至總務處事務組辦理。
	新南	20元/每小時 (原價: 40元/ 每小時)	暫不開放	100元/月	
	辛亥		20元/每小時 (原價: 40元/ 每小時)		
	公館		暫不開放		
	水源	20元/每小時 (原價: 40元/ 每小時)	20元/每小時 (原價: 40元/ 每小時)	無機車 停放區	
臺師大	運動場	35元/每小時 (原價: 70元/ 每小時)	35元/每小時 (原價: 70元/ 每小時)	無對外開放機車停放區	一、 汽車優惠: 出示教職員工證件或學生證洽停車場管理員可享有停車優惠費率。 二、 機車: 目前無對外開放機車停放區。
	羅馬廣場	35元/每小時 (原價: 70元/ 每小時)	暫不開放		
	公館	暫不開放	暫不開放		
臺科大	國際	25元/每小時 (原價: 50元/每小時)	25元/每小時 (原價: 50元/每小時)	無機車 停放區	汽車優惠入場方式： 一、 本校停車場採用自動化柵欄與車牌辨識系統管理。(若遇客滿請勿於入口處排隊等候)。 二、 研構大樓臨時停車，僅供例假日及平日下午四時至翌日上午八時開放。 三、 本校教職員工生及三校系統臨時收費可憑證件享半價之優惠。 四、 本校提供身障人士可憑身障專用停車位識別證、手冊及汽車行照，予以4小時免費之優惠。 五、 適用優惠者，請於停車場管理人員上班時間(8:00-20:00)攜帶相關證件至本校停管室辦理(研構大樓停車場入口道旁)。
	研構			暫不開放	
	公館	暫不開放	暫不開放	無機車 停放區	

聯絡窗

1. 臺大總務處事務組 02 3366-3691#14 曾小姐
2. 臺師大總務處事務組 02 7749-1942 藍小姐
3. 臺科大總務處事務組 02 2730-6161 李先生

系統網頁連結:<https://triangle.ntu.edu.tw/parking.html>

[2024.04]

圖 7 國立臺灣大學系統停車費率優惠

(三) 會議室場地借用

基於三校資源共享，並考量會議室供需尚有餘裕資源可提供，擬基於平等互惠原則，提供臺師大及臺科大申請借用臺大之會議室，收費標準則比照臺師大(以校外單位收費標準)8折計收。

(四) 大學之道

因應減緩全球暖化並善盡大學之社會責任，臺大系統三校總務處於 2019 年臺大系統三校主管共識會議中提出「大學之道」之理念，倡導三校師生以具韌性的低碳、健康、安全之交通方式通學與通勤，其核心理念包括：大學與社區共創優良生活與學習環境(USR)、跨領域教學與研究發展、行的安全與教育以及師生與大學社區共同重視交通安全。

為實踐「大學之道」之理念，臺大系統三校進行多次討論與規劃，如透過臺大系統三校聯合論壇、參與交通部運輸研究所單車通車道實驗計畫、邀請臺北市交通管制工程處(北市交工處)與交通部運輸研究所(交通部運研所)偕同三校進行改善自行車道現勘、大學之道 USR 規劃討論會及提供相關課程等方式與三校師生、社區人士及相關權責單位交流，並於 2023 年討論以師大路為例之交通規劃，逐步展開相關實踐行動，並規劃出由三校各一條出發且可互相串聯別具特色之三條單車道路線，期能透過單車道的設置推動低碳通學路線，以減少公共運輸及汽機車的污染，亦能夠提供跨校選修課的學生有更多元的通學選擇，同時，帶動社區經濟與特色發展，提升在地生活環境。

為延續臺大系統三校大學之道理念，於 2024 年 6 月 3 日世界單車日舉辦「臺灣大學系統大學之道單騎河岸會師」活動，三校約共計有 300 多名教職員工生參與，各校從各自的校區騎乘單車出發，於古亭河濱公園集結，活動當天亦推出「低碳通學，發展永續環境」、「再啟城南，深化知識動能」、

「跨域協作，提升生活品質」、「友善在地，落實社會實踐」、「拓展經驗，促進交通韌性」宣言，並與臺北市政府代表、社區鄰里長及參與活動之教職員工生簽署宣言，共同提倡低碳韌性的交通運具，連結在地人文特色，打造安全舒適、永續經濟的優質大學城。



圖 8 「臺灣大學系統大學之道單騎河岸會師」活動照片

四、研究發展資源

(一) 年輕學者創新性合作計畫

為加強國立臺灣大學系統之學術合作及有效整合三校研究經費，藉以共同培育具有研究潛力之優秀年輕學者，每年皆會開放三校教師合作研提計畫案之補助申請，期能透過「年輕學者創新性合作計畫」，強化三校學術合作、蓄積研究動能，以爭取未來大型整合型科研計畫，並提升本系統之國際知名度與影響力。

1. 補助申請情形

自 104 年起，原則每年皆補助 5-7 件計畫案，其補助各計畫每年以補助新臺幣 150 萬元為限，並就計畫經費總額三校各補助三分之一，113 年度已完成 114 年度計畫申請案之收件及初複審會議，並核定共計 6 件計畫案，歷年辦理補助情形如表 12。

表 12 歷年「年輕學者創新性合作計畫」辦理情形

年度	公開徵求		複審會議 決議通過	執行時間	補助金額	
	收件數					
104 年 ~ 105 年	臺大	11	20	6	104 年 7 月 1 日至 105 年 12 月 31 日止	每校/每人補助 75 萬
	臺師大	2				
	臺科大	7				
106 年	臺大	5	9	6	106 年 7 月 1 日至 106 年 12 月 31 日止	每校/每人補助 25 萬
	臺師大	1				
	臺科大	3				
107 年	未辦理徵件					
108 年	臺大	1	10	5	108 年 3 月 1 日至 108 年 12 月 31 日止	每校/每人補助 30 萬
	臺師大	5				
	臺科大	4				
109 年	臺大	4	13	7	109 年 3 月 1 日至 109 年 12 月 31 日止	每校/每人補助 20-30 萬不等
	臺師大	3				
	臺科大	6				
110 年	臺大	3	9	6	110 年 1 月 1 日至 110 年 12 月 31 日止	每校/每人補助 25 萬
	臺師大	3				

年度	公開徵求			複審會議	執行時間	補助金額
	收件數			決議通過		
	臺科大					
111 年	臺大	6	11	6	111 年 1 月 1 日至 111 年 12 月 31 日止	每校/每人補助 25 萬
	臺師大	2				
	臺科大	3				
	臺大	3				
112 年	臺大	3	12	7	112 年 1 月 1 日至 112 年 12 月 31 日止	每校/每人補助 15~30 萬不等
	臺師大	4				
	臺科大	5				
113 年	臺大	7	15	6	113 年 1 月 1 日至 113 年 12 月 31 日止	每校/每人補助 25 萬
	臺師大	5				
	臺科大	3				
114 年	臺大	2	10	6	114 年 1 月 1 日至 114 年 12 月 31 日止	每校/每人補助 25 萬
	臺師大	2				
	臺科大	6				

2. 期滿 2 年研究成果考核

為考核獲補助計畫案之執行成效，除了於計畫結束後提出成果報告外，亦需於計畫執行期滿 2 年後提出具下列情形之一的研究成果：

- A. 三校主持人共同合著 SCI、SSCI 或 A&HCI 論文發表。
- B. 獲各項競賽獎項(含技術、設計、建築及全國性文藝創作獎項等)。
- C. 音樂、藝術、體育等展演。
- D. 申請專利或技術移轉成果。
- E. 以產學合作加速技術開發和商品化具有實績。
- F. 提升學生就業率等具體社會貢獻之實績。

110 年獲補助計畫案已於 113 年提出相關成果，110 年研究成果考核彙整如表 13，歷年成果考核彙整如表 14，整體而言，以「提升學生就業率等有具體社會貢獻之實績」達成件數佔多數，其次則為「三校主持人共同合著 SCI、SSCI 或

A&HCI 論文發表」，惟在「音樂、藝術、體育等展演」之研究成果項目上仍有很大的成長空間。

整體而言，年輕學者創新性合作計畫除了鼓勵與培育優秀年輕學者外，亦促使三校在研究上進行緊密的合作與交流，共同產出研究成果，更展現三校研究合作之成效。

表 13 110 年度獲補助計畫案成果考核彙整

年度	受補助案件數	項次	績效指標	件數	
110 年度	6 件	1	三校主持人共同合著 SCI、SSCI 或 A&HCI 論文發表。	臺大 8 件 臺師大 5 件 臺科大 8 件	21
		2	獲各項競賽獎項。(含技術、設計、建築及全國性文藝創作獎項等)	臺大 5 件 臺師大 2 件 臺科大 4 件	11
		3	音樂、藝術、體育等展演	臺大 0 件 臺師大 0 件 臺科大 0 件	0
		4	申請專利或技術移轉成果。	臺大 1 件 臺師大 4 件 臺科大 1 件	6
		5	以產學合作加速技術開發和商品化具有實績。	臺大 2 件 臺師大 1 件 臺科大 4 件	7
		6	提升學生就業率等有具體社會貢獻之實績。	臺大 17 件 臺師大 14 件 臺科大 22 件	53

表 14 歷年獲補助計畫案成果考核彙整

項次	績效指標	案件達成數(件)					
		104~105 年	106 年	107 年	108 年	109 年	110 年
1	三校主持人共同合著 SCI、SSCI 或 A&HCI 論文發表。	14	7	未 辦 理	11	19	21
2	獲各項競賽獎項(含技術、設計、建築及全國性文藝創作獎項等)。	0	7		1	2	11
3	音樂、藝術、體育等展演。	0	6		0	0	0
4	申請專利或技術移轉成果。	2	4		3	5	6
5	以產學合作加速技術開發和商品化具有實績。	3	4		5	3	7
6	促進產業進步、提升學生就業率等有具體社會貢獻之實績。	2	12		10	11	53

3. 優良成果評選及學術交流會

113 年為第一屆優良成果評選及學術交流會之辦理，於 113 年 4 月 22 日舉行，由臺大研發處主責承辦，受評對象為 109 年、110 年獲補助之團隊，其審查重點包括計畫創新性、引領該領域研發方向的可能性、計畫整合性、是否已達成預期效益以及具體實績、衍伸成果之重要性等，最終獲獎團隊依序為臺師大蔡明剛教授團隊、臺大黃誌川教授團隊、臺大張子璿教授團隊、臺大侯欣翰教授團隊，獲獎團隊及活動照片如圖 9。每一獲獎團隊頒發新臺幣 6 萬元獎金及每人一張獎狀，並於 113 年 7 月 5 日臺大系統共識會議中進行頒獎表揚。

透過每兩年辦理一次優良成果評選及學術交流會，促進各領域學術交流及激勵三校年輕學者相互合作，以產生研究影響力加乘效果，展現「年輕學者創新性合作計畫」之研究成果。


編號	團隊	計畫名稱	排名	
109-3	蔡明剛 團隊	以合成、臨場鑑定、電腦模擬之組合研究法，提升Cu/Cu+催化劑於破支撐材上之二氧化碳電化學催化效能	1	
109-1	黃誌川 團隊	坡地非點源汙染之養分流失特性與移除策略	2	
109-2	張子璿 團隊	利用新穎性鈣鈦礦及鍺化錫奈米薄膜開發創新電子及光子元件在遠紅外線及通訊的應用	3	
110-1	侯欣翰 團隊	發展預測牙周病的微生物檢驗系統	4	

圖 9 第一屆優良成果評選及學術交流會獲獎團隊及活動照片

(二) 貴重儀器共享

為使貴重儀器能夠被更有效且廣泛的運用，並增加其使用率，故整合三校既有之相關貴重儀器設備資源，讓系統三校皆能夠互相借用，期能藉由研發資源的共享提升三校研究量能，並增進儀器之分析技術，以深化相關研究領域，進一步提高國際競爭力及影響力。109 年至 113 年間三校貴重儀器共享情形如圖 10，整體而言，三校在貴重儀器之使用上大致呈穩定成長，反映跨校合作與資源共享的成效。

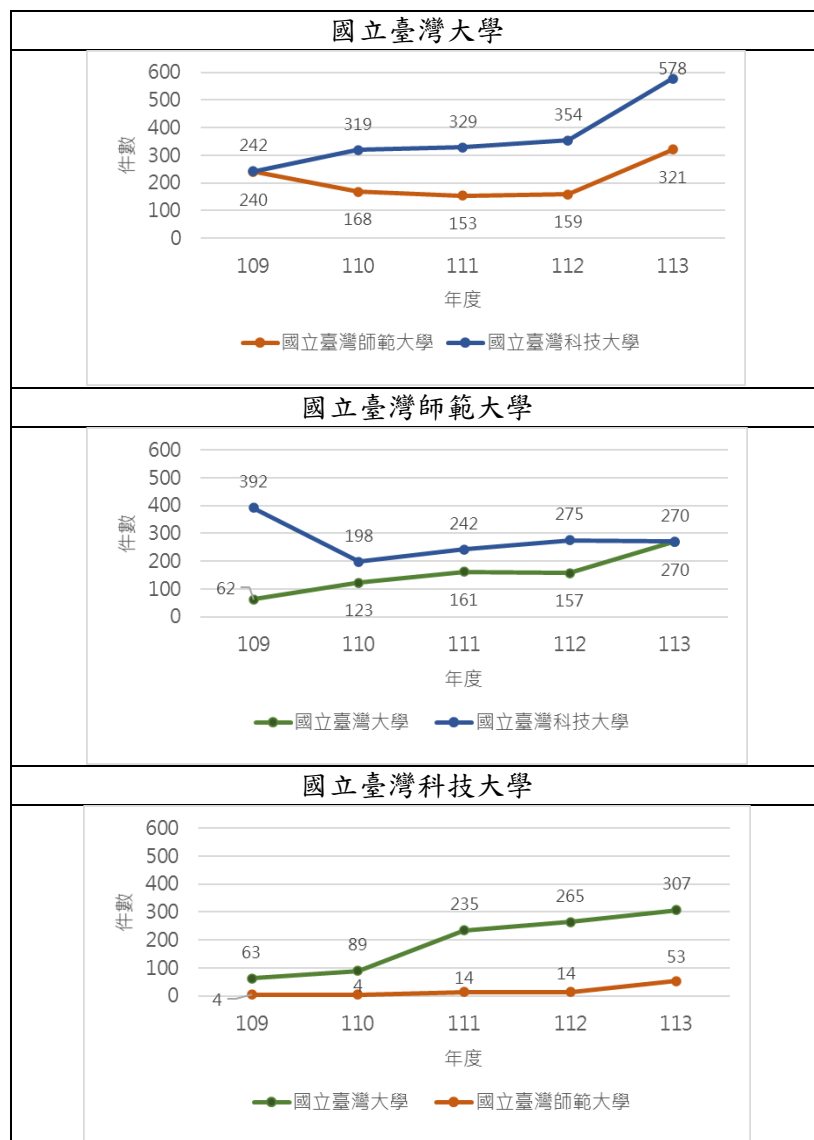


圖 10 109 至 113 年三校貴重儀器共享情形

五、國際事務資源

在國際事務推動方面，為提升國際知名度與競爭力，擴展海外媒體宣傳管道，積極與國外學校簽署聯盟，並赴境外招生，亦藉由國際學術合作，提升學術研究品質，進一步吸引國際優秀學生就讀臺灣大學系統學校，讓臺灣大學系統透過國際經驗交流，增添校園多元文化氣息，拓展師生國際觀，臺灣大學系統於推動國際事務不遺餘力，持續拓展國際合作交流，並形塑國際形象。

(一) 國際學術合作簽約數

臺大	臺師大	臺科大
	(以當年度合約有效期間統計)	(不等於姊妹校數)
109年：1,590	109年：703	109年：632
110年：1,688	110年：731	110年：634
111年：1,748	111年：775	111年：621
112年：1,811	112年：787	112年：625
113年：2,059	113年：822	113年：693

※此項資料非三校合作數據。

(二) 來訪國際專家學者人數

臺大	臺師大	臺科大
	(統計全校來訪國際專家學者人數)	(僅來訪國際處的部分，不含人事室或其他單位的)
109年：52人	109年：665人	109年：8人
110年：107人	110年：74人	110年：10人
111年：84人	111年：253人	111年：41人
112年：146人	112年：260人	112年：382人
113年：71(訪問學人)+204(訪賓)	113年：382人	113年：169人

※此項資料非三校合作數據。

(三) 國際學生人數

臺大	臺師大	臺科大
109 年：3,135 人(外生：1,053 人+僑生 1,629 人+陸生 453 人)	109 年：1,497 人(外生：591 人+僑生 762 人+陸生 144 人)	109 年：1,464 人
110 年：3,253 人(外生：1,214 人+僑生 1,666 人+陸生 373 人)	110 年：1,582 人(外生：595 人+僑生 846 人+陸生 141 人)	110 年：1,449 人
111 年：3,380 人(外生：1,285 人+僑生 1,756 人+陸生 339 人)	111 年：1,626 人(外生：589 人+僑生 908 人+陸生 129 人)	111 年：1,475 人
112 年：3,344 人(外生：1,296+僑生 1,709 人+陸生 339 人)	112 年：1,651 人(外生：600 人+僑生 924 人+陸生 127 人)	112 年：1,366(外生：1,033 人+僑生 283 人+陸生 50 人)
113 年：3,330 人(外生：1,379+僑生 1,676 人+陸生 275 人)	113 年：1,722 人(外生：666 人+僑生 951 人+陸生 105 人)	113 年：1,323(外生：990 人+僑生 285 人+陸生 48 人)

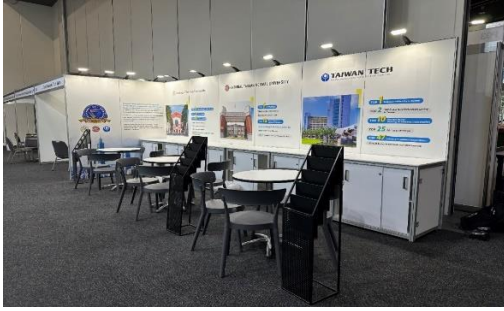
※此項資料非三校合作數據。

(四) 三校國際合作成果

1. APAIE 亞太教育者年會

APAIE 亞太教育者年會為全球三大教育者年會之一，2024 亞太教育者年會於 3 月 4 日至 8 日假澳洲伯斯舉行，與會規模達 66 國 2,082 多人，超過 400 個教育機構參與此盛事。

本次由國立臺灣師範大學擔任聯合參展統籌單位，以國立臺灣大系統名義共同設立國立臺灣大學系統 (National Taiwan University System) 攤位，於展場上三校各自擁有獨立會談桌椅、展示架與展櫃之完整洽談空間場域外，亦有利於展現三校合作共享資源學術合作緊密優勢，本次參展除增進三校合作情誼，亦強化三校系統高教品牌效益，串聯我國高等教育國際宣傳之綜效。



國立臺灣大學系統展場攤位



臺灣各大專院校代表於會場合影留念



國立臺灣大學與國立師範大學於臺灣大學系統攤位前合影。



國立臺灣大學周宜靜國際學生與學者服務股副股長與姊妹校香港大學會談後合影。



國立臺灣科技大學林薇樺行政專員與法國 France: CY Cergy Paris University 代表合影。



國立臺灣師範大學國際事務處王譯民專員與德國慕尼黑商學院代表會後合影。

圖 11 APAIE 亞太教育者年會照片

2. 三校共同招生

透過臺大系統三校之間的緊密合作，在招生及宣傳上強強聯合，展現合作效益。三校在學術領域各有專精，國立臺灣科技大學強調科技與應用技術，國立臺灣師範大學以教育、人文及藝術見長，而國立臺灣大學在綜合性學科方面具有豐富資源。三校聯合招生活動能夠進行學術資源的互補，滿足學生多元化需求，開創更多學術選項及發展機會，強化臺灣高等教育在全球的競爭力。113 年臺灣大學系統三校共同招生辦理成果如下：

(1) 馬來西亞臺灣高等教育展

三校共同參與 2024 馬來西亞臺灣高等教育展，展區以臺大系統共同展出。國立臺灣師範大學參與全程西馬及東馬場次，自 4 月 21 日至 5 月 10 日分別於麻坡、吉隆坡、巴生、檳城、怡保、砂拉越古晉及沙巴亞庇 7 地舉行。透過面對面與當地家長、老師及學生解說，提供選擇就讀本校的最佳升學管道，達到更實質具體的互動交流。在馬來西亞東馬砂拉越場次，國立臺灣大學與國立臺灣師範大學共同與簽約高中聯盟校-古晉中華一校學生說明單獨招生申請。



馬來西亞吉隆坡場次-三校共同佈展現況。



馬來西亞東馬砂拉越場次-與簽約高中聯盟校古晉中華一校學生說明單獨招生申請。

圖 12 馬來西亞臺灣高等教育展照片

(2) 日本關西共同招生

10月30日至11月1日，由國立臺灣師範大學劉以德國際長和國立臺灣大學楊國鑫副國際長，率領國立臺灣師範大學、國立臺灣大學、國立臺灣科技大學所組成的國立臺灣大學系統三校聯合招生團隊，前往日本大阪與京都，舉辦一系列入校招生說明。此次由國立臺灣師範大學主辦、日本臺灣教育中心協辦，前往京都同志社國際高校、大阪府立住吉高校、夕陽丘學園高校、京都府立乙訓高校等四所高中。透過現場互動及說明會，讓日本師生了解三校聯盟豐富的教育資源，並藉此深化臺大系統與日本高中之間的交流與合作關係，期望吸引更多日本學生來臺灣深造，進一步推動臺灣教育在日本的影響力。



三校代表團、日本台灣教育中心、同志社國際高校師長合影。



國立臺灣師範大學國際處劉以德處長介紹臺大系統。



於大阪夕陽丘學園高等學校說明會中三校各自跟向學生們解釋說明各校特色。



於京都府立乙訓高等學校中國立臺灣師範大學代表跟學生們解釋說明該校特色。



於同志社國際高等學校中國立臺灣大學代表跟家長及學生解釋說明該校特色。



國立臺灣科技大學代表向學生們說明該校特色。

圖 13 日本關西共同招生照片

(3) 三校聯合參與印度海外宣導暨人才媒合會

2024 年 Talent Taiwan 印度海外宣導會暨人才媒合會由國科會主辦，協數發部、臺灣大學系統（三校：臺大、臺師大、臺科大），以及臺達電、瑞昱、羅技、Nvidia、臺北市電腦公會等多家廠商於 12 月 2 日至 12 月 8 日間共同出訪印度班加羅爾，一同推動臺灣與印度科技人才的連結。本次活動旨在吸引印度優秀科技人才來臺研究實習、就學或就業等，並促進臺印雙方合作交流，深化臺灣產業與印度人才的連結。

本次參訪三家在印度的臺灣企業-臺達電子、聯發科技及研華科技等著名企業，了解臺商企業不僅在培養印度人才方面取得了顯著成就，也在各自專業領域中成功滲透印度市場。另外於班加羅爾的三所大學（RV College of Engineering、BMS College of Engineering、Presidency University）舉辦入校說明會，透過簡報及個別交流的形式進行介紹，分享了有關臺灣生活、學生生活、職場經驗等方面的內容，提供將臺灣作為未來發展的理想選擇的相關資訊，為未來的交流與攬才提供了重要基礎，期望吸引更多優秀的印度學生來臺灣深造。三場說明會共吸引約 2,200 名學生參與，取得了顯著的成果。

此外，臺大、臺師大與臺科大在班加羅爾舉辦了首次的三校印度校友重聚活動，藉此機會加強與印度校友的聯繫，促進校友間的交流與合作。



三校系統夥伴們與師長們一同大合照



國立臺灣科技大學代表向學生們說明本校特色



國立臺灣師範大學代表向家長說明該校特色



國立臺灣大學代表向學生說明該校特色



全團代表與研華科技代表進行互動



臺達電子展示中心代表介紹其產品特性



三校夥伴們跟 RV College of Engineering 參加說明會的同儕合照



印度校友從各地前來邦加羅爾參加重聚

圖 14 三校聯合參與印度海外宣導暨人才媒合會照片

3. 海外高中推薦入學

國立臺灣大學系統 114 學年度海外高中推薦入學仍由臺大主責辦理，負責網站建置、申請審查系統更新維護等等。本次學申請人數三校共計 954 人，其中臺大 873 人、臺師大 315 人、臺科大 241 人，經各校審查及排榜後，錄取人數為臺大 181 人、臺師大 54 人、臺科大 32 人。此外，國立臺灣師範大學因應設置之「臺大系統海外高中聯盟」簽約學校僑生獎學金，該獎學金每所聯盟高中提供 1 個名額，由各校校長推薦校內排名前 5% 的優秀僑生作為正取人選，此獎學金於 114 學年度首次推出，已有 4 件申請成功提交，展現優秀僑生對該計畫的積極回應。

4. 外籍生企業徵才說明會

4 月至 5 月國立臺灣科技大學共舉辦 16 場外籍生企業徵才說明會，邀請 15 家企業到場介紹職缺資訊與就業環境，並透過三校廣宣，吸引三校國際學生一同到場參與，協助企業網羅人才及國際生留臺，達成企業與學生之雙贏目標。

5. 異國文化季

3 月至 4 月期間，透過三校國際學生的攤位支援與開幕活動的交流，讓三校承辦單位及僑外生共同參與彼此舉辦的世界嘉年華、國際文化節與異國市集等活動，不僅促進三校之間更緊密的合作，也提升境外生在活動中的參與度和對文化交流的投入。這些活動也吸引三校學生與社區居民共同參與，為參與者提供更豐富的文化體驗，同時，

這些活動也為境外生和本地生搭建了相互學習和分享的平台，更加深入地理解彼此的文化背景與價值觀，加強跨文化的連結，為校園的國際化建設與多元文化共融注入更多活力。



圖 15 異國文化季活動照片

六、圖書館資源

(一)討論空間使用服務

➤ 臺科大圖書館

新版討論小間系統將不再提供臺大、臺師大師生線上預約討論室，預計於 114/2/17(一)上線。已申辦三校一卡通通用服務之讀者，得共用臺科大圖書館討論室，惟借用登記人須為本校教職員工生。

表 15 近 5 年臺大、臺師大師生借用臺科大圖書館研究小間次數

年份 單位	109 年	110 年	111 年	112 年	113 年	總計 (次)
臺大	68	56	47	50	8	239
臺師大	14	2	15	43	13	91

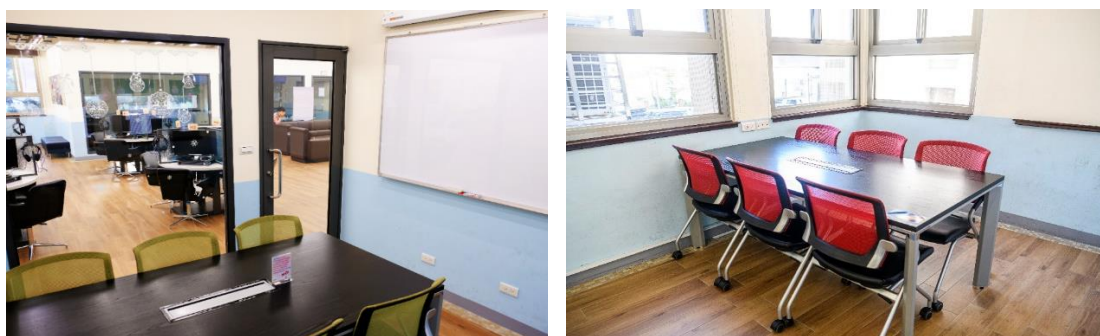


圖 16 臺科大圖書館討論室

➤ 臺師大圖書館

開放臺大、臺科大學生比照本校同學申請使用總館及公館分館團討室，惟每時段臺師大師生需至少 2 名，且須由本校師生提出線上預約，一次以 4 小時為限。另外，如需討論，臺師大總館另有 1 樓多功能室與 2 樓輕聲討論區開放同學自由使用。



圖 17 臺師大圖書館討論室

➤ 臺大圖書館

臺大圖書館開放系統二校師生與本校師生共同使用總圖書館及社圖討論室，採線上預約，惟須由本校師生提出申請，使用人數至少 3 人，每日最多可借用 6 小時。另外，如需討論，臺大圖書館總館另有 1 樓多元共享區及各樓層 e-corner 開放空間供同學輕聲討論使用。



(左圖：臺大總館討論室/右圖：臺大社科院圖書館討論室)

圖 18 臺大圖書館討論室

(二)活動及教育訓練辦理

三校圖書館每年皆會辦理許多類型之活動，且辦理場次逐年增加，在圖書資源利用教育推廣不遺餘力，111年至113年三校圖書館辦理活動類型及場次如表16。

圖書館透過辦理資料庫講習課程、圖書館利用指導、閱讀心得分享會、學生讀書會、論文寫作工作坊、主題書展、新書分享會、各類展覽以及電影院等課程與活動，並開放給三校教職員工生參與，讓圖書資源能夠更廣泛且有效的被運用，亦能夠增進參與者對於圖書館的認識與提升知識量，同時也能夠提高圖書館的使用率，更能夠達到國立臺灣大學系統資源共享的精神。

表 16 111-113 年三校圖書館辦理活動類型及場次

圖書館名稱	活動類型	場次		
		111 年	112 年	113 年
臺科大圖書館	資料庫講習課程 圖書館利用指導 閱讀心得分享會 電影院	49 場次	67 場次	69 場次
臺師大圖書館 (含公館分館)	圖書館利用指導 學生讀書會 論文寫作工作坊 主題書展	164 場次	165 場次	191 場次
臺大圖書館 (含社科圖、 醫學圖書館)	資料庫講習課程 圖書館利用指導 主題書展 各類展覽 新書分享會 電影院	115 場次	119 場次	121 場次

表 17 113 年三校圖書館開放三校教職員工生參與之各項活動

學校	活動																																				
臺科大	<p>■ 推廣活動</p> <table border="1" data-bbox="475 369 1173 698"> <thead> <tr> <th>時間</th> <th>活動名稱</th> </tr> </thead> <tbody> <tr> <td>2/22、2/29</td> <td>行動(數位)借閱證啟用分享活動</td> </tr> <tr> <td>3/1</td> <td>圖書館微電影競賽活動頒獎</td> </tr> <tr> <td>3/5-7/31</td> <td>「2024春季名人推薦書」書展暨閱讀心得活動</td> </tr> <tr> <td>4/25</td> <td>「大自然的力量：因應氣候變遷之建築設計」講座</td> </tr> <tr> <td>4/25-5/10</td> <td>建築設計圖書特展</td> </tr> <tr> <td>5/22</td> <td>畢業季「我的台科圖書館美好時光」分享活動</td> </tr> <tr> <td>9/30</td> <td>「你好·人類」閱讀解碼AI主題書展</td> </tr> <tr> <td>11/5-11/18</td> <td>2024臺科大永續週 - SDGs永續影展活動</td> </tr> </tbody> </table>      <table border="1" data-bbox="462 896 1173 1232"> <thead> <tr> <th>時間</th> <th>活動名稱</th> </tr> </thead> <tbody> <tr> <td>11/26</td> <td>「進出校門都是活成好故事的鋪陳」講座</td> </tr> <tr> <td>12/16-114/1/6</td> <td>第48屆金鼎獎入圍及得獎好書展</td> </tr> <tr> <td>全年</td> <td>提升研究力: 資料庫講習課程 (共計20場)</td> </tr> <tr> <td>全年</td> <td>快讀_20分鐘閱後分得分享 (共計4場)</td> </tr> <tr> <td>全年</td> <td>公播影片觀賞計畫心得分享活動 (共計3場)</td> </tr> <tr> <td>全年</td> <td>「星夜享讀計畫」閱讀心得分享會 (共計12場)</td> </tr> <tr> <td>全年</td> <td>「閱讀.悅讀」與讀者面對面心得分享 (共計7場)</td> </tr> <tr> <td>全年</td> <td>輕食區夜間電影院 (共計12場)</td> </tr> </tbody> </table>    	時間	活動名稱	2/22、2/29	行動(數位)借閱證啟用分享活動	3/1	圖書館微電影競賽活動頒獎	3/5-7/31	「2024春季名人推薦書」書展暨閱讀心得活動	4/25	「大自然的力量：因應氣候變遷之建築設計」講座	4/25-5/10	建築設計圖書特展	5/22	畢業季「我的台科圖書館美好時光」分享活動	9/30	「你好·人類」閱讀解碼AI主題書展	11/5-11/18	2024臺科大永續週 - SDGs永續影展活動	時間	活動名稱	11/26	「進出校門都是活成好故事的鋪陳」講座	12/16-114/1/6	第48屆金鼎獎入圍及得獎好書展	全年	提升研究力: 資料庫講習課程 (共計20場)	全年	快讀_20分鐘閱後分得分享 (共計4場)	全年	公播影片觀賞計畫心得分享活動 (共計3場)	全年	「星夜享讀計畫」閱讀心得分享會 (共計12場)	全年	「閱讀.悅讀」與讀者面對面心得分享 (共計7場)	全年	輕食區夜間電影院 (共計12場)
	時間	活動名稱																																			
2/22、2/29	行動(數位)借閱證啟用分享活動																																				
3/1	圖書館微電影競賽活動頒獎																																				
3/5-7/31	「2024春季名人推薦書」書展暨閱讀心得活動																																				
4/25	「大自然的力量：因應氣候變遷之建築設計」講座																																				
4/25-5/10	建築設計圖書特展																																				
5/22	畢業季「我的台科圖書館美好時光」分享活動																																				
9/30	「你好·人類」閱讀解碼AI主題書展																																				
11/5-11/18	2024臺科大永續週 - SDGs永續影展活動																																				
時間	活動名稱																																				
11/26	「進出校門都是活成好故事的鋪陳」講座																																				
12/16-114/1/6	第48屆金鼎獎入圍及得獎好書展																																				
全年	提升研究力: 資料庫講習課程 (共計20場)																																				
全年	快讀_20分鐘閱後分得分享 (共計4場)																																				
全年	公播影片觀賞計畫心得分享活動 (共計3場)																																				
全年	「星夜享讀計畫」閱讀心得分享會 (共計12場)																																				
全年	「閱讀.悅讀」與讀者面對面心得分享 (共計7場)																																				
全年	輕食區夜間電影院 (共計12場)																																				

學校

活動

學生讀書會

辦理「自主讀書會」與「英語讀書會」培養並支持學生拓展自我導向學習動機，展開知性與自我探索之旅，113年自主讀書會計有40組、英語讀書會17組，參與人數分別為212人、81人。

- ◆ 「自主讀書會」：申請主題包含專業經典、專題討論、教學研討、成長探索。
- ◆ 「英語讀書會」：招募師大外籍生或英語表現優異之同學擔任讀書會帶領人，透過生活與經驗的交流，讓參與學生輕鬆開口說英語。

臺師大
(含公館分館)

112-2 自主讀書會 2/19起開放報名

112-2 STUDENT READING GROUP

- ◆ 為期7周至少討論5次
- ◆ 5(含)至10人即可申請
臺灣大學系統皆可參與
(需由本校學生提出申請)
- ◆ 獎勵8000元/一組(共20組)
需進行至少5次討論
撰寫讀書會紀實
派員參加成果發表



自主讀書會

不怕沒隊友，圖書館提供線上自助組隊

組隊資訊請參見 →

為鼓勵同學們踴躍參加出版社出版品
審查後將有機會增額錄取

出版中心書訊請參見官網 →

活動地點
臺師大圖書館推廣部洽詢
(02)7749-5242 許先生
chjhsu@ntnu.edu.tw

重要期程

- 03/03(日) 23:59 申請截止
- 03/18當周 公布獎勵名單
- 05/10(五) 繳交期末報告
繳交成果發表簡報
- 05/16(四) 17:30-20:30 參加成果發表

English Reading Group 英語讀書會

Fall 2024

	MON.	TUES.	WED.	THURS.	FRI.
10:20 12:10		Yolanda Career Design	Lucas History & Culture	Raffian Navigating the Challenges of Your Admitted to Modern Literature	Caesar The Creative Voice: Mastering Voice-Over Delivery
12:20 14:10				13:30-15:30 Sunny Stories from Europe	13:30-15:30 Ober Introducing the Caribbean!
14:20 16:10	Sarah Tourism		Reuben American Poetry		
16:30 18:20			Kimberly Self-Development		

即日起開放報名至9/22(日)，邀請有興趣的同學自選時段和主題一同參與。報名請掃QRcode或至圖書館讀書會官網
https://subjectguide.lib.ntnu.edu.tw/readinggroup/ERG1131groups



113-1 自主讀書會 Student reading group



活動網站及申請說明▲

9/15 申請截止

重要日期提醒 ▼

- 9/30當周公布獎勵名單
- 11/22繳交期末報告/發表簡報
- 11/28(四) 派員參加成果發表 17:30-21:00 (敬附晚餐)

活動諮詢 臺師大圖書館推廣部諮詢組
(02)7749-5242 許先生
chjhsu@ntnu.edu.tw

English Reading Group 英語讀書會

Spring 2024

	MON.	TUES.	WED.	THURS.	FRI.
10:20 12:10	Walter Coaching for Life	Saige Aesthetics		Millan Queer Theory	
12:20 14:10			13:30-15:30 Danny Talking Emotions through lyrics and poetry	13:30-15:30 CAL Sonya Critical Thinking	
14:20 16:10	Sunny Stories from Europe		Reuben American Short Stories		Caesar Business: How and How often do you start your own business?
16:30 18:20	Ivy Visual Arts	Susan Classic English novel			

**請注意美國CAL Sonya組有不同規定，詳情請見說明。

即日起開放報名至3/17(日)，邀請有興趣的同學自選時段和主題一同參與。報名請掃QRcode或至圖書館讀書會官網
https://subjectguide.lib.ntnu.edu.tw/readinggroup/ERG1122groups



學校

活動

■ 論文寫作工作坊

於113年3月至11月辦理論文寫作工作坊系列活動，共計辦理23場次，參與人數共計667人次。

2024 學術論文寫作工作坊
ACADEMIC WRITING

2024 Fall Academic Writing Workshop
NTNU Library x CAL x CLA

Upgrading your Academic Literacy with CAL

2024 Open Access Week @NTNU

Online Database Instructions

Library Instructions

JOIN US Mock Interviews NOW!

■ 推廣活動

時間	活動名稱
2023/12/20-2024/01/20	閱讀饗宴 與食俱進
01/20-2/28	行至硝煙之境——戰爭文學書展
03/01-23	他鄉到故鄉
05/06-06/07	書香月——閱讀奇點 (與文學院人文季合辦) 食書知味 (與人中華文化飲食協會合辦)
6/01-25	openbook好書獎
06/14-07/24	天文小宇宙
07/29-08/31	公務員每月一書
09/10-11/05	為己而戰新生活動 (與中信合辦)
11/01-12/20	1. 圖書館閱讀節 (大傳所參與其中一展區) 2. OA WEEK書展 3. 金鼎與金典得獎書
2024/12/30-2025/02/09	2021-2024金蝶獎得獎書展/2025台北國際書展換票



臺師大
(含公館分館)

◇ 公館分館

時間	活動項目
2024/02/19-04/08	古生物與幻獸書展
2024/04/23-06/05	AI書展
2024/06/01-08/08	工具書隨借隨用電子書展
2024/09/09-11/11	海海魚生書展
2024/11/11-12/11	共振書展
2024/12/01-2025/02/10	洗腦電子書展



學校	活動
----	----

臺大
(含社科
圖、醫
學圖書
館)

■ 講習課程

113年3月5日至11月28日間辦理各類型圖書館講習課程，共計27場次，參與人數計有639人次。

- ◆ 「HELP 講堂」：資料庫利用指導。
- ◆ 「Master 講堂」：邀請專家學者主講，偏重學術發表與研究引導。
- ◆ 「F.I.R.S.T. Workshop」：針對國際師生的英語講授課程。
- ◆ 積極推展數位學習，取得講者授權之課程錄影皆公開於YouTube「臺大圖書館 HELP 頻道」。



■ 推廣活動

◇ 總圖

時間	活動名稱
2/19-4/9	「NTUSDGs 保育陸域生態」書展
2/26-4/3	「書和影」王文興教授紀念展
3/1-8/31	「紀念品與它們的產地第二季」一樓中廳常設展
3/6-4/8	「懷念曾永義院士戲曲紀念展」2024許美玲當代書畫創作展
4/16-5/15	「翻找文化寶藏 - 漢聲雜誌社」館藏展
4/18-19	「臺灣佛學資源數位化回顧與前瞻」國際學術研討會
5/7-6/2	「2023 Openbook好書獎」書展暨導讀講座
5/21-6/23	「再見巨流河」齊邦媛教授紀念展



學校	活動
----	----

時間	活動名稱
5/28	「開放科學」研討會
6/7-12/19	「NTUSDGs永續發展海洋資源」書展
6/12	我部政男教授藏書捐贈儀式暨「臺灣與沖繩」學術研討會
6/25-7/28	「譯軍突起」英語翻譯主題書展及系列活動
7/22-8/26	「情深故鄉 古早容顏 - 暨西洋古籍特展」
8/30-9/30	「這些年·日本的文學獎和得獎小說」書展
10/16起	「觀·散策臺灣- 日治時期繪葉書特展」一樓中廳常設展
10/26-11/27	「深耕臺灣·航向世界」曹永和院士逝世10週年紀念特展



時間	活動名稱
11/20-12/31	「2024臺灣文學獎金典獎」入圍書展
2024/12/3-2025/1/12	「不隨時光消逝的美」方瑜教授紀念展
2024/12/4-2025/1/15	「劇場幕後迷人的小旅行」聶光炎先生手稿資料特展
12/2-12/8	「Blind date with a book」盲書約會活動
12/10-12/25	「意郵未盡：重溫手寫的美好」蛇年賀卡傳情活動
全年	週三午後電影院 (共計32場)



◇ 社科院圖書館

時間	活動名稱
4/10 - 5/31	「Left & Right--求職十字路口」主題書展與填字遊戲
3/8	「自學口語工作坊」演講
3/13	「撰寫英文學術論文: Critical Thinking」演講
4/19	「英文面試技巧」演講
4/24	「撰寫英文履歷」演講
5/15	「撰寫英語學術論文:善用ChatGPT提升論文品質」演講
5/22	「撰寫英文學術論文:摘要及文獻回顧」演講



學校

活動

時間	活動名稱
10/1-12/15	「辜振甫先生紀念圖書館的回眸瞬間」特展
10/28	「美國總統大選將於11/5登場，誰能入主白宮？」演講
11/4	「Fed自2020年三月首次降息兩碼，真能刺激全球經濟？」演講
11/15	「以色列與黎巴嫩猛烈互攻，中東情勢日益緊張。」演講
11/22	「美國大學校長如何面對新學期的校園抗議？」演講
11/29	「突破AI的極限，關鍵在於人腦！」演講

The Economist 經濟學人 @社科圖 係繼續名師主講

辜振甫先生紀念圖書館的回眸瞬間 2024 10/1-12/15

◇ 醫學圖書館

時間	活動名稱
2/23	「Wiley Digital Textbooks」推廣活動
3/4-5/2	復健醫學書展
3/13	「EndNote 21個人書目管理軟體」講習課程
3/20	「華藝線上圖書館」講習課程
4/25	「Web of Science (WoS) 資料庫」講習課程
5/6-6/13	韓國現代文學書展
5/15-5/31	「大熊與他的畢業小夥伴」畢業季活動
5/16	「Journal Citation Reports (JCR)」講習課程
9/19	「再會啦白宮」公播版放映暨導演座談會
9/23-11/15	SDGs永續臺灣書展 搭配：「地球護衛：改變從我開始」主題遊戲

臺大醫圖 2024 電子資源 講習 上半年

3/13 (三) ENDNOTE 21
3/20 (三) 華藝線上圖書館
4/25 (四) WEB OF SCIENCE (WoS)
5/16 (四) JOURNAL CITATION REPORTS (JCR)
5/22 (三) ENDNOTE 21 公文管理軟體

2024年 電子資源 線上講習專區

時間	活動名稱
9/25	「EndNote 21個人書目管理軟體」講習課程
10/22	「Scopus索摘引文資料庫」講習課程
11/12	「Web of Science & Journal Citation Reports」講習課程
11/14	「Wiley Digital Textbooks」推廣活動
11/21	「從ChatGPT談學術文獻的查證與引用」講習課程
11/25-12/29	世界愛滋日書展暨系列活動
全年	醫圖電影院 (如：浪浪回家路、海岬的迷途之家等3場)

SDGs永續臺灣書展
地球護衛：改變從我開始
世界愛滋日書展暨系列活動

(三)跨校共享圖書資源

自 103 年 9 月份起開辦三校圖書館一卡通用迄今（統計至 113 年 12 月），申請人次累計 106,157 人，進館人數累計 312,407 人次，借書冊數累計 125,448 冊，111 年至 113 年一卡通用服務、進館人次及借書冊數情形分別如表 18、表 19，整體而言，在申請人次及進館人次方面呈現逐年增加之趨勢，透過三校圖書館之資源整合與共享，以提供更多元的圖書資源管道供三校教職員工生利用。

表 18 111 至 113 年申請一卡通用服務人次

年度	三校申請一卡通用服務人次及比例	總申請人次
111 年	<p>111年總申請人次 8,980</p>	8,980 人次
112 年	<p>112年總申請人次 8,032</p>	8,032 人次
113 年	<p>113年總申請人次 9,194</p>	9,194 人次

表 19 111 至 113 年一卡通通用進館人次及借書統計

年度	三校一卡通通用進館及借書人次及比例	總進館 人次	總借書 冊數
111 年	<p>111年總進館人次 30,006</p> <p>111年總借書冊數 11,579</p>	30,006 人次	11,579 冊
112 年	<p>112年總進館人次 38,196</p> <p>112年總借書冊數 11,906</p>	38,196 人次	11,906 冊
113 年	<p>113年總進館人次 40,942</p> <p>113年總借書冊數 11,207</p>	40,942 人次	11,207 冊

七、計資資源

(一)電腦教室資源共享

由於三校是共同生活圈，為提供教職員生更高的便利性
及就近性，因此學生、教師、職員只要憑學生證、教職員卡
即可進入三校電腦教室自由上機使用。不論是同學前往跨校
修課、或是夜間臨時有使用需求，均可方便的選擇三校計中
的電腦教室資源前往使用，113 年三校共享電腦教室資源人
次如下表。

表 20 113 年電腦教室使用人次

使用學校 提供學校	臺大	臺師大	臺科大
臺大		6	0
臺師大	2		3
臺科大	59	160	

(二)無線網路漫遊

為提升校園無線網路服務品質，三校的計中均在校園內
建置高覆蓋率的無線網路服務，並完成三校之間相互支援無
線網路漫遊，提供友校師生進入校園均能跨校使用校園無線
網路漫遊服務，使用率高且大幅提高便利性，網路服務不中
斷、學習研究亦不中斷。

表 21 113 年無線網路漫遊登入使用人次

使用學校 提供學校	臺大	臺師大	臺科大
臺大		27,105	65,174
臺師大	136,342		18,959
臺科大	187,312	103,157	

(三)辦理資訊應用課程及交流研討會

為協助並推動提昇教職員工生之資訊素養與應用能力，持續開設各類電腦軟硬體之課程，並將授課對象擴及三校之同仁、同學、員工子女及校友，以供教學、研究與學習之需求。同時也規劃定期召開三校計中資訊人員彼此之間的交流研討會及相關技術講座，讓三校同仁有進一步技術交流與實務經驗分享的機會，並提升三校職員之軟實力。

三校計資中心未來將持續努力增加資訊應用及交流研討等之推廣力度與宣傳管道，期能更廣泛的將電腦資訊技術及知識傳遞給三校教職員工生。

表 22 113 年辦理資訊應用課程及交流研討會場次及參與人數

課程/研討會名稱	主辦學校	場次/時間	參加人數
Copilot 教學研究 最佳 AI 助手-校園 應用研討會	臺大	113/4/25(四) 09:30-12:00	臺大：93 人 臺師：17 人 臺科：1 人 共計：111 人
資訊應用課程	臺大	共計 51 門課	臺大：352 人 臺師：29 人 臺科：44 人 共計：425 人

課程/研討會名稱	主辦學校	場次/時間	參加人數
暑期網路技術推廣研討會	臺大	共計 27 門課	臺大：2,094 人 臺師：14 人 臺科：13 人 共計：2,121 人
「NTNU University AWSome Day」活動	臺師大	113/3/19(二) 13:30 至 16:30	臺大：12 人 臺師：123 人 臺科：18 人 其他：22 人 共計：175 人
「AI 與 Microsoft 365 您的 EMI 課程助教」工作坊	臺師大	113/3/27(三) 9:00 至 11:00	臺大：0 人 臺師：57 人 臺科：1 人 其他：1 人 共計：59 人
2024 MATLAB Day 人工智慧校園研討會	臺科大	113/5/23(四) 13:30-16:00	臺大：5 人 臺師：5 人 臺科：16 人 共計：26 人
臺灣大學系統資訊交流會	臺師大	113/6/4(二) 9:00 至 14:00	臺大：15 人 臺師：21 人 臺科：15 人 共計：51 人

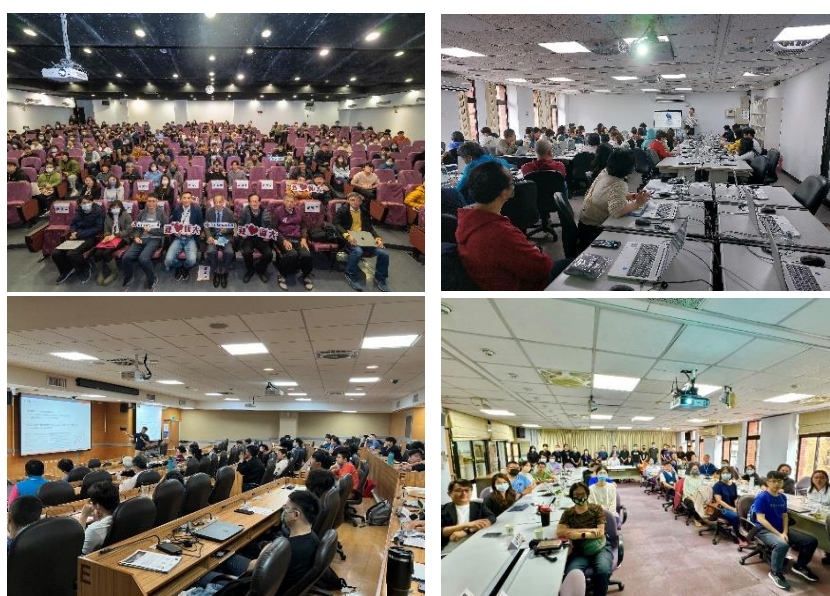


圖 19 資訊應用課程及交流研討會活動照片

八、環安衛資源

為因應各實驗場所使用物質及設備種類之繁多，所處場所環境更為複雜，此外，依照相關主管機關法規之規定，進入實驗場所及從事特殊作業之人員須接受相關教育訓練，包括一般安全衛生、危害通識、輻射防護及生物性實驗安全等課程，以強化相關人員安全衛生知識及應變能力，使人員在學校實驗場所擁有專業的安全衛生觀念與知識，減少學習或研究中意外發生及降低安全衛生災害風險。辦理之各項實驗場所相關教育訓練皆開放三校教職員生參與，113 年三校辦理教育訓練情形如下表。

表 23 113 年辦理之實驗場所相關教育訓練場次及參訓人數

辦理學校	名稱	場次/時間	參加人數	照片
臺大	實驗場所安全衛生教育訓練	19 場	臺大：3,355 人 臺科：29 人 臺師：5 人 其他：196 人 共計：3,585 人	-
	危害通識教育訓練	14 場	臺大：2,060 人 臺科：20 人 臺師：3 人 其他：146 人 共計：2,229 人	
	輻射防護訓練	6 場	臺大：382 人 臺科：0 人 臺師：0 人 其他：23 人 共計：405 人	

辦理學校	名稱	場次/時間	參加人數	照片
臺大	生物安全教育訓練	11 場	臺大：1,166 人 臺科：0 人 臺師：1 人 其他：43 人 共計：1,210 人	
	生物安全持續教育訓練	8 場	臺大：1,697 人 臺科：0 人 臺師：1 人 其他：49 人 共計：1,747 人	
	輻射防護再訓練	2 場	臺大：40 人 臺科：2 人 臺師：4 人 其他：18 人 共計：64 人	
	危害通識再訓練	2 場	臺大：197 人 臺科：0 人 臺師：0 人 其他：0 人 共計：197 人	
臺師大	各學院-一般安全衛生教育訓練	113/8/26(一) 9:00-12:00	臺大：1 人 臺科：2 人 臺師：257 人 其他：2 人 共計：262 人	
	危害性化學品標示及通識規則教育訓練	113/8/26(一) 13:30-16:30	臺大：3 人 臺科：3 人 臺師：219 人 其他：3 人 共計：228 人	

辦理學校	名稱	場次/時間	參加人數	照片
臺師大	化學品運作規定及申報系統操作教育訓練	113/8/26(一) 16:30-17:30	臺大：1人 臺科：1人 臺師：89人 其他：1人 共計：92人	
	實驗室游離輻射防護教育訓練	113/8/27(二) 9:00-12:00	臺大：2人 臺科：0人 臺師：62人 其他：1人 共計：65人	
	個人防護設備及緊急應變教育訓練	113/8/27(二) 13:30-16:30	臺大：1人 臺科：2人 臺師：198人 其他：1人 共計：202人	
	科技學院-一般安全衛生教育訓練	113/8/28(三) 13:30-16:30	臺大：1人 臺科：1人 臺師：22人 其他：1人 共計：25人	
臺科大	實驗場所安全衛生教育訓練-新進實驗場所人員英文訓練	113/10/22(二)	臺大：0人 臺科：63人 臺師：5人 其他：0人 共計：68人	

參、課程及其他活動辦理成果

一、全球通識講座課程

自 105 年起由全球人壽股份有限公司捐助開辦「全球通識講座課程」，其課程以全球經濟、政治、外交等為主軸，上學期開設「全球通識講座—認識全球」課程、下學期開設「全球通識講座—決策者的危機處理機制」課程，邀請之師資陣容堅強，每位講者均為其專業領域具卓越成就表現者，112-2 學期三校修課人數共計有 191 人、113-1 學期則有 177 人選修，期能藉由此課程開拓學生國際視野、培養學生宏觀思維以及危機處理能力。



▲112-2「全球通識講座—決策者的危機處理機制」課程海報



▲113-1「全球通識講座—認識全球」課程海報

圖 20 全球通識講座課程海報



圖 21 全球通識講座課程上課照片

二、 臺大通識講座-人文與科技的對話

「臺大通識講座-人文與科技的對話」由和德昌股份有限公司自 110 年起捐助開辦，每學期邀請之講座師資均為科技領域卓越表現者，同時對人文亦有修為者，每學期修課人數皆約有 500 名學生選修本課程，期能倚重先進經驗提升學生宏觀視野，培養全方位的人文、科技素養。



圖 22 「臺大通識講座-人文與科技的對話」上課照片

三、 國立臺灣大學系統共識會議

113 年度臺大系統共識會議於 7 月 5 日假新北市三峽區大板根森林溫泉酒店辦理，由臺大校長陳文章、臺師大校長吳正己、臺科大校長顏家鈺共同邀集三校一級主管、各學院主管及臺大系統文化基金會董事共同參與，與會人員百餘位。會議中由臺大系統執行長丁詩同簡報臺大系統目標、策略及執行成果，並就本次會議共同議題「永續目標下的智慧校園」分成教務、學務、總務、研發以及國際共五組進行討論，以激盪思維、凝聚共識，使三校各方面之合作更加緊密，齊心協力使臺灣大學系統成為國際頂尖之聯合大學系統。



圖 23 113 年國立臺灣大學系統共識會議照片

四、 國立臺灣大學系統運動友誼賽

自 104 年起開始辦理「臺大系統運動友誼賽」，每年由三校體育室輪流承辦，此活動已列為三校體育室每年重要的體育活動盛事之一，三校教職員工生藉由一年一度的賽會，彼此進行交流與互動，增進相互的默契及友誼。

113 年度國立臺灣大學系統運動友誼賽於 10 月 26、27 日舉行，本次由臺大體育室主責承辦，並結合臺成友誼運動競賽擴大辦理，此次友誼運動競賽包含多個競賽項目，涵蓋了團體及個人賽事，包括桌球、排球、游泳、橄欖球等球類競賽，充分考量了選手的不同運動專長和偏好，讓所有參賽單位在各個項目中皆能找到展現自我的舞台。期望透過此競賽平台，讓四所大學在體育競技中互相切磋、展現團隊精神，並從中培養抗壓性與運動家精神。



圖 24 國立臺灣大學系統暨臺成友誼運動競賽活動照片

五、文化科技系列講座

科技始於人性，如果沒有由人的需求與夢想的角度出發，科技只是冷冰冰的技術，雖然方便了日常生活，但是總是少了一些溫度，而在理解科技對人類文明發展的同時，加深背後人文的底蘊，才能真心欣賞與感動人類文明進步的歷程。基於前述，每年國立臺灣大學系統文化基金會皆會辦理「文化科技系列講座」，期能將科技與文化結合帶來的火花，讓與會者來場不一樣的知識饗宴。

113 年文化科技系列講座共計辦理 2 場次，並邀請到各領域具傑出表現之講者，包括中廣流行網「趙少康時間」與 TVBS「少康戰情室」主持人趙少康先生以及國家隊太極專項國手、2023 年世大運金牌孫家閔先生，除開放三校教職員工生報名外，亦開放一般民眾報名參加，參與情形尚屬踴躍。

表 24 113 年「文化科技系列講座」辦理情形

場次	日期	主講人	演講主題	場地	參與人數
第一場	4 月 2 日 (星期二)	趙少康	為什麼我們的邏輯感這麼差？—如何看穿網路及媒體虛假哄騙？	國立臺灣大學綜合教育館 2 樓臺大講堂	187 人
第二場	4 月 29 日 (星期一)	孫家閔	在落地之處開花，在所到之處發光	國立臺灣大學綜合教育館 2 樓臺大講堂	87 人



圖 25 112 年「文化科技系列講座」活動照片

肆、經費支用情形

本系統運作之經費來源主要由三校於每年各自提撥適當金額予以支應系統各項支出，其額度由系統委員會會議研議後決定之。113年度三校各撥新臺幣 3,000,000 元整至本系統專戶，並賡續使用前一年度結餘款，113 年度經費共計支出新臺幣 7,417,955 元，使用情形如表 25 所示，其中，撥至三校共計新臺幣 4,996,240 元，為補助三校年輕學者創新性合作計畫、辦理三校交通車以及單騎河岸會師、參與亞太教育者年會等活動，其支出費用如表 26 所示。本年度結餘款共計新臺幣 1,582,045 元，將保留至次年(114 年)賡續使用，並持續有效管理及運用系統經費，以發揮最大效益。

表 25 113 年度經費使用情形

科目名稱	科目代碼	國立臺灣大學系統支出數	撥至三校支出數	合計	備註
-	-	-	160,000	160,000	補助臺灣師範大學 113 年度「國立臺灣大學系統大學之道單騎河岸會師」
用人費用	001	988,480	-	988,480	
服務費用	002	143,560	4,500,000	4,643,560	
材料及用品費	003	738,991	-	738,991	
租金、償債及利息	004	225,871	210,240	436,111	
稅捐與規費(強制費)	006	-	-	-	
會費、捐助、補助、分攤與交流	007	240,000	126,000	366,000	
其他	009	11,894	-	11,894	
設備費	900	72,919	-	72,919	
共計 9 項	小計	2,421,715	4,996,240	7,417,955	

表 26 113 年度補助三校計畫款項

名稱	單位	金額	小計	備註
113 年年輕學者創新性合作計畫	臺大	1,500,000	4,500,000	
	臺師大	1,500,000		
	臺科大	1,500,000		
三校交通車	臺師大	210,240	210,240	
「國立臺灣大學系統大學之道單騎河岸會師」活動經費	臺師大	160,000	160,000	
三校聯合參展 2024 亞太教育者年會(APAIE)經費	臺師大	126,000	126,000	
小計			4,996,240	

伍、檢討與改進

- 一、為使臺大系統三校合作更加緊密，鼓勵三校各提一個現有獎項活動(如臺師大紅樓文學獎)開放三校共同參與，以作為臺大系統指標型獎項活動。
- 二、為共同提升三校在國際之排名及知名度，鼓勵三校師長增加與國外學者合作研究計畫，亦可以與在國際排名上獲得評分較低的地區之學校進行交流合作，如辦理小型學術研討會等。
- 三、藉由臺大系統所辦之「年輕學者創新性合作計畫」，鼓勵獲補助團隊與國際學者進行合作與交流，並合著國際論文，以增加臺大系統三校國際能見度及提升國際學術影響力。
- 四、年輕學者創新性合作計畫應鼓勵「永續」及「智慧」、人文社會科學領域、數位藝術與人文跨域合作等計畫案，使研究計畫更加多元，並促進人文科技之交流。
- 五、為鼓勵及吸引境外學生至臺大系統三校就學，未來可研議設立臺大系統獎學金，如獎勵入學後表現優異之僑外生，並訂定相關辦法。
- 六、海外招生方面，研究所的招生情形可再加強；學生活動方面，可多與國外學生進行活動交流。
- 七、三校圖書館在圖書資源(含紙本與電子)、線上流通服務、圖書館利用指導課程與講座、各類展覽、藝文推廣活動、空間共用等皆有密切合作，對於三校資源共享提供多元服務；三校圖書館各有經營管理特色與重點主題館藏，館藏徵集方面更透過聯盟運作模式，以利共構共享，擴增三校師生可利用

的圖書資源；未來持續加強行政聯繫與共同辦理推廣活動或講座，期使以最小經費達最佳運用。

- 八、藉由系統擴大舉辦服務學習活動，引導學生關懷社會，從經驗中學習並應用所學進行社區服務，為系統教育使命之一，現系統三校寒暑假均由社會服務隊至偏鄉進行各項社會服務工作，為整合服務資源，系統應鼓勵三校同學組成海內外聯合服務隊，截長補短、發揮最大服務能量。
- 九、為鼓勵學習活動多元化，拓展學生學習觀及國際觀，系統可辦理暑假聯合營隊前往三校姊妹校學習，參與對象以跨校選修、雙主修或輔系者、三校合作組團赴外競賽者、自辦三校競賽表現優異者為優先，系統可補助出國經費。



— ◆ — NTU SYSTEM — ◆ —

國立臺灣大學系統

電話 02 3366-2578

傳真 02 3366-4921

聯絡信箱 ntusystem@ntu.edu.tw

網址 <https://triangle.ntu.edu.tw/>